



El ambiente
es de todos

Minambiente

BOLETÍN HIDROMETEOROLÓGICO DE LA MOJANA

San Marcos, Sucre 24 de junio de 2021

Hora de la actualización: 12:00 HLC

BOLETÍN No: 361

CONTENIDO

1. CONDICIONES METEOROLÓGICAS

1.1 CONDICIONES METEOROLÓGICAS PRECEDENTES

1.2 CONDICIONES METEOROLÓGICAS ACTUALES

1.3 PRONÓSTICO METEOROLÓGICO DIARIO

2. CONDICIONES HIDROLÓGICAS

2.1 CONDICIONES HIDROLÓGICAS ANTECEDENTES

2.2 CONDICIONES HIDROLÓGICAS ACTUALES

2.2.1 SUBZONA HIDROGRÁFICA DEL RÍO SAN JORGE - CUENCA ALTA

2.2.2 SUBZONA HIDROGRÁFICA DEL RÍO SAN JORGE - CUENCA BAJA

2.2.3 SUBZONA HIDROGRÁFICA DEL RÍO NECHÍ - CUENCA BAJA

2.2.4 DIRECTOS AL BAJO CAUCA - CIÉNAGA LA RAYA ENTRE EL RÍO NECHÍ Y EL BRAZO DE LOBA

2.2.5 DIRECTOS AL CAUCA ENTRE PTO. VALDIVIA Y RÍO NECHÍ

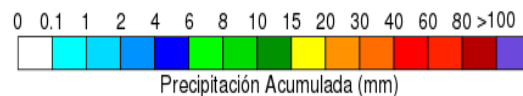
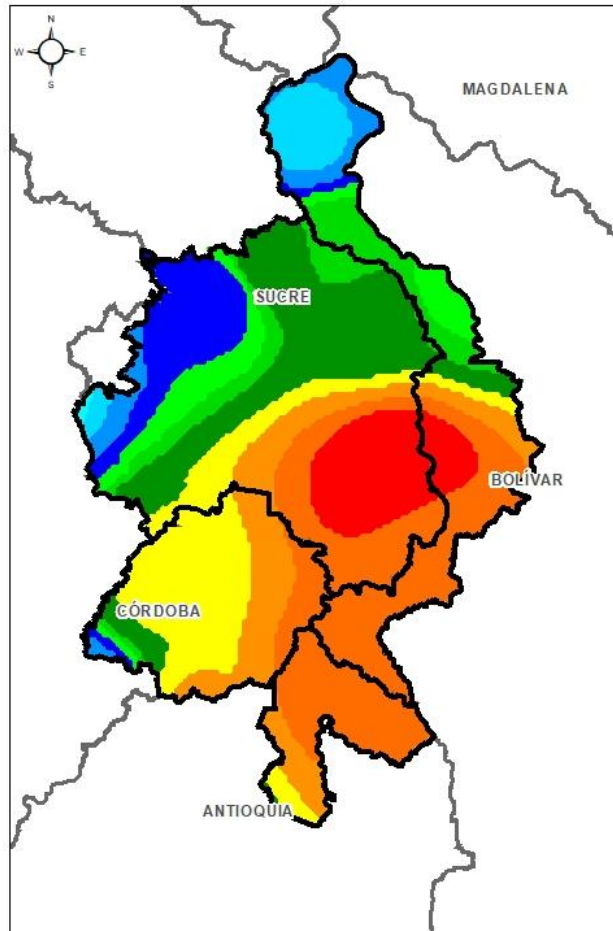
2.2.6 DIRECTOS AL BAJO MAGDALENA ENTRE EL BANCO Y EL PLATO

El Centro Regional de Pronóstico y Alertas Tempranas de la Mojana - CRPA La Mojana, busca fortalecer el sistema de alertas tempranas a través de un continuo monitoreo de las condiciones hidrometeorológicas, la generación de pronósticos meteorológicos y la difusión de alertas para la comunidad y los diferentes sectores productivos de la región.

Esta iniciativa hace parte de los proyectos "Reducción del riesgo y la vulnerabilidad frente al cambio climático en la región de La Depresión Momposina", financiado por el *Adaptation Fund* y "*Mojana, clima y vida*", financiado por el Fondo Verde del Clima, implementados por el Ministerio de Ambiente, el Fondo de Adaptación y el PNUD, en alianza con CORPOMOJANA e IDEAM.

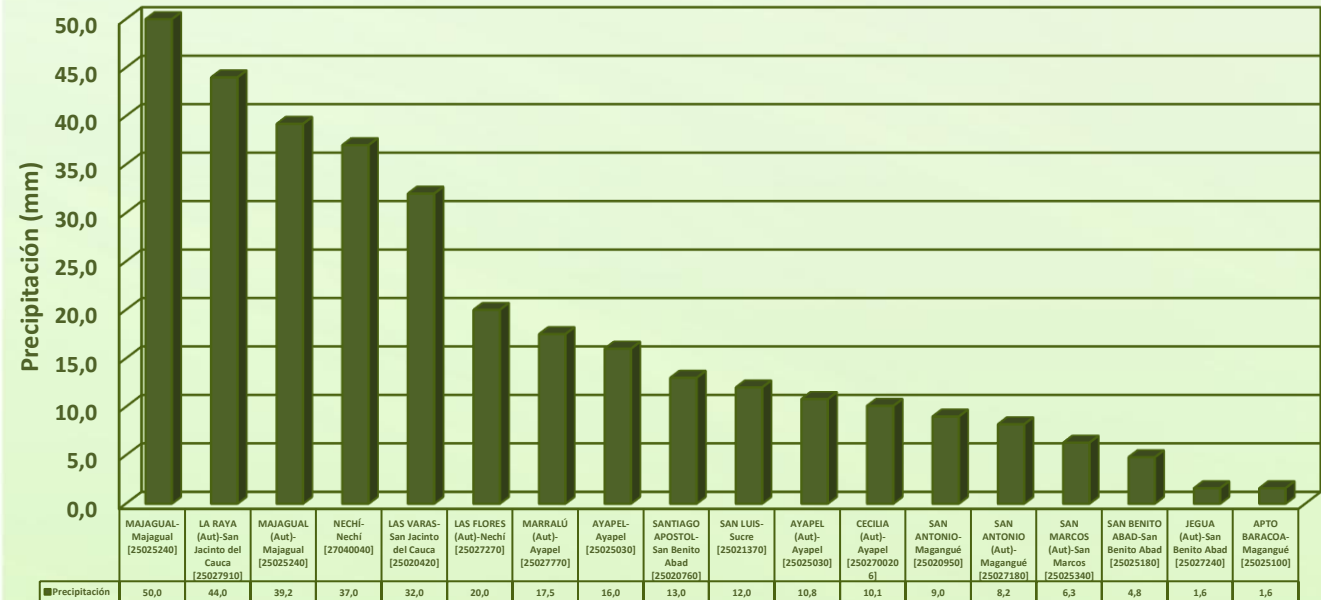


1.1 CONDICIONES METEOROLÓGICAS ANTECEDENTES



Precipitación acumulada
23/06/2021 (07:00) – 24/06/2021 (07:00).
Fuente: IDEAM

Lluvia Registrada el 23 junio de 2021



RESUMEN DE CONDICIONES DEL DÍA 23 DE JUNIO

Precipitación: Lo más destacado del día de ayer ocurrió durante las horas de la madrugada cuando se presentaron lluvias acompañadas de tormenta eléctrica en toda la región, siendo las mas fuertes sobre los municipios de Achí, Majagual, Guaranda, San Jacinto del Cauca y sectores de Ayapel.

Temperatura: Se registró una temperatura máxima de 34°C el día 23 de junio a las 15:00 horas, y una mínima de 22,6°C en la madrugada del 24 de junio, ambos registros en el municipio de Ayapel.

1.2 CONDICIONES METEOROLÓGICAS ACTUALES

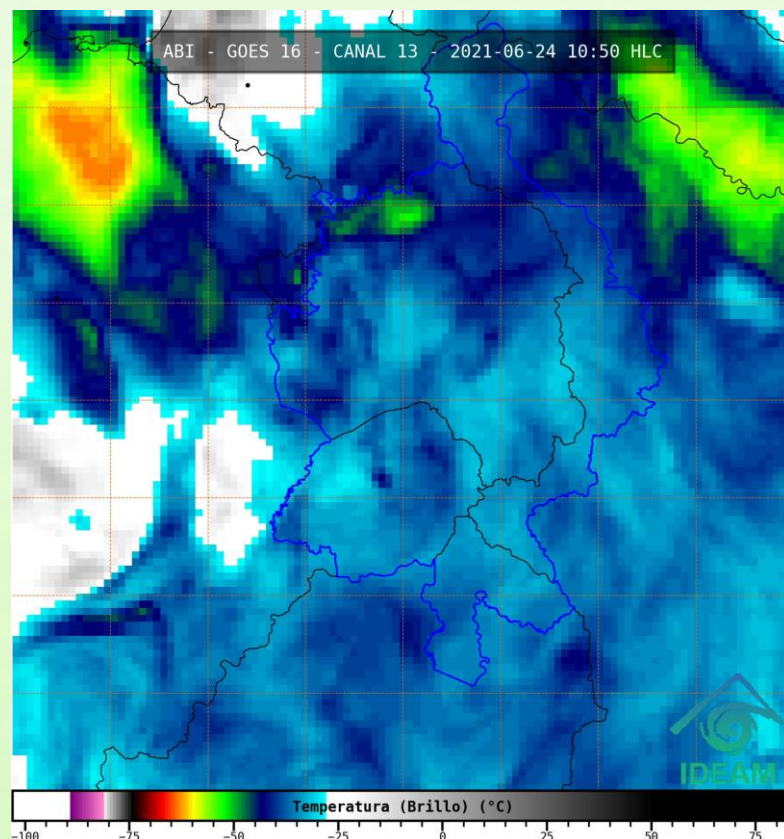


Imagen de satélite IR 10:50 HLC
Fuente: IDEAM

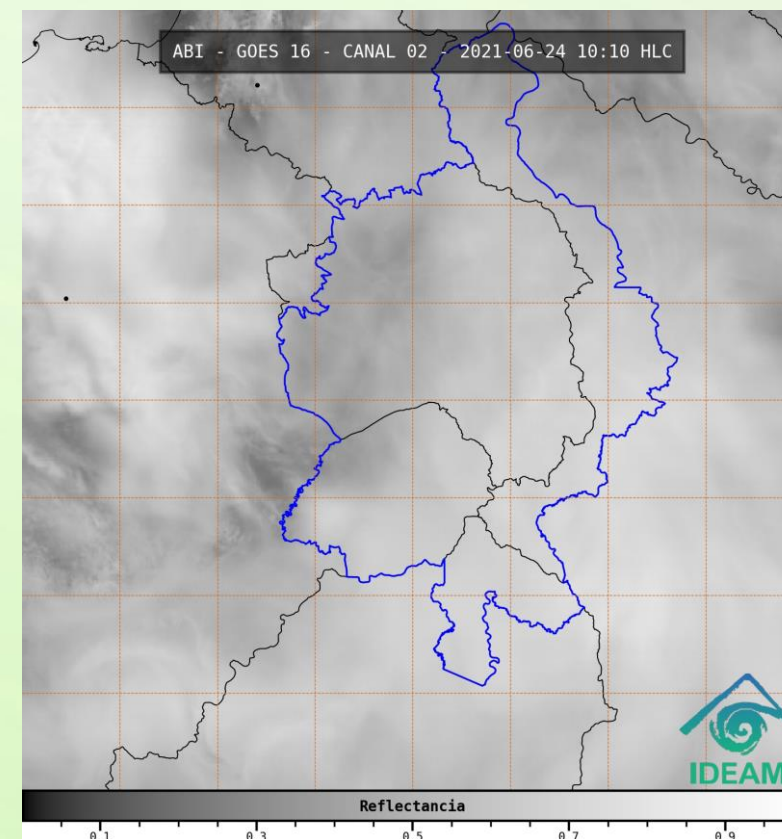
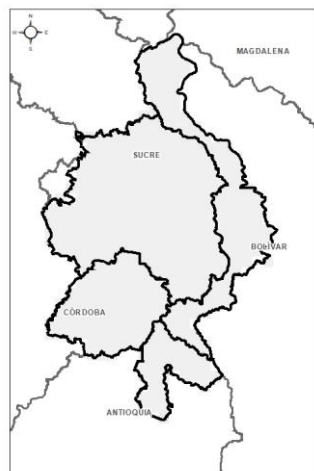


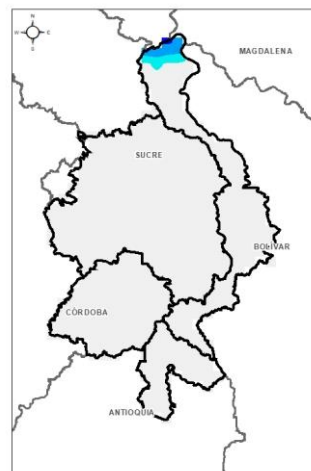
Imagen de satélite VIS 10:10 HLC
Fuente: IDEAM

Recientemente, se mantiene el cielo nublado y lloviznas dispersa al norte de La Mojana.

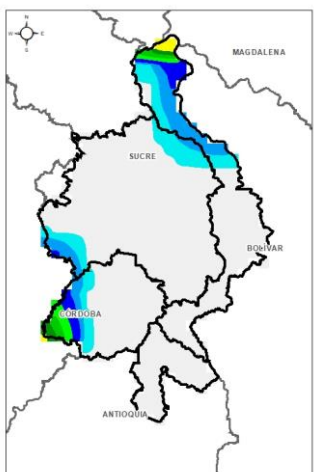
1.3 PRONÓSTICO METEOROLÓGICO



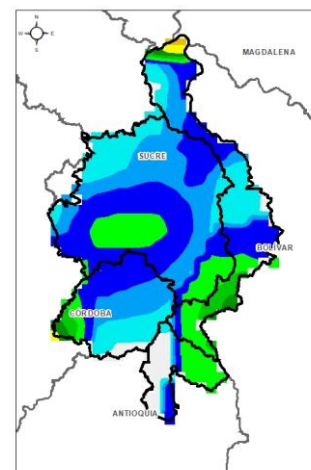
TARDE DEL 24 DE JUNIO



NOCHE DEL 24 DE JUNIO



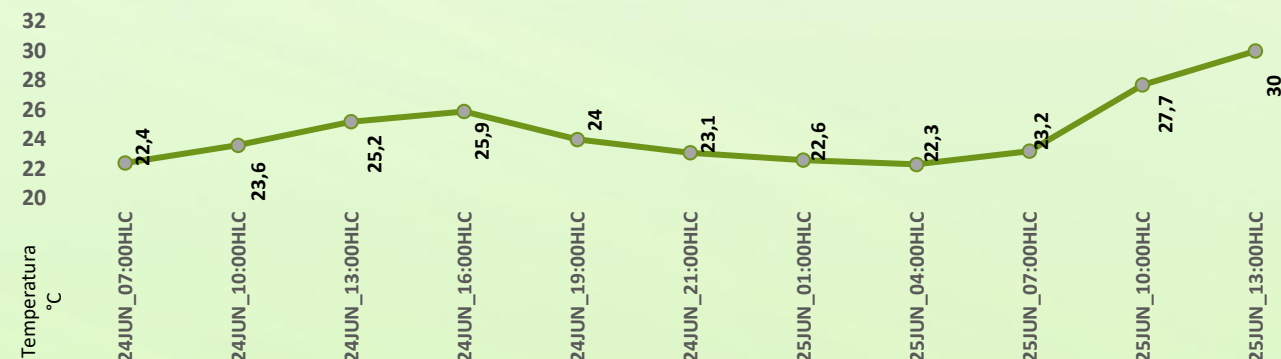
MADRUGADA DEL 25 DE JUNIO



ACUMULADO DEL 24 AL 25 DE JUNIO



Día	Jornada	Temperatura Máxima	Nubosidad	Tipo de Precipitación	Probabilidad de lluvia(%)
JUEVES 24 DE JUNIO	Tarde	33°C	Parcialmente nublado	Sin lluvias	10%
	Noche	25°C	Nublado	Lluvias aisladas	60%



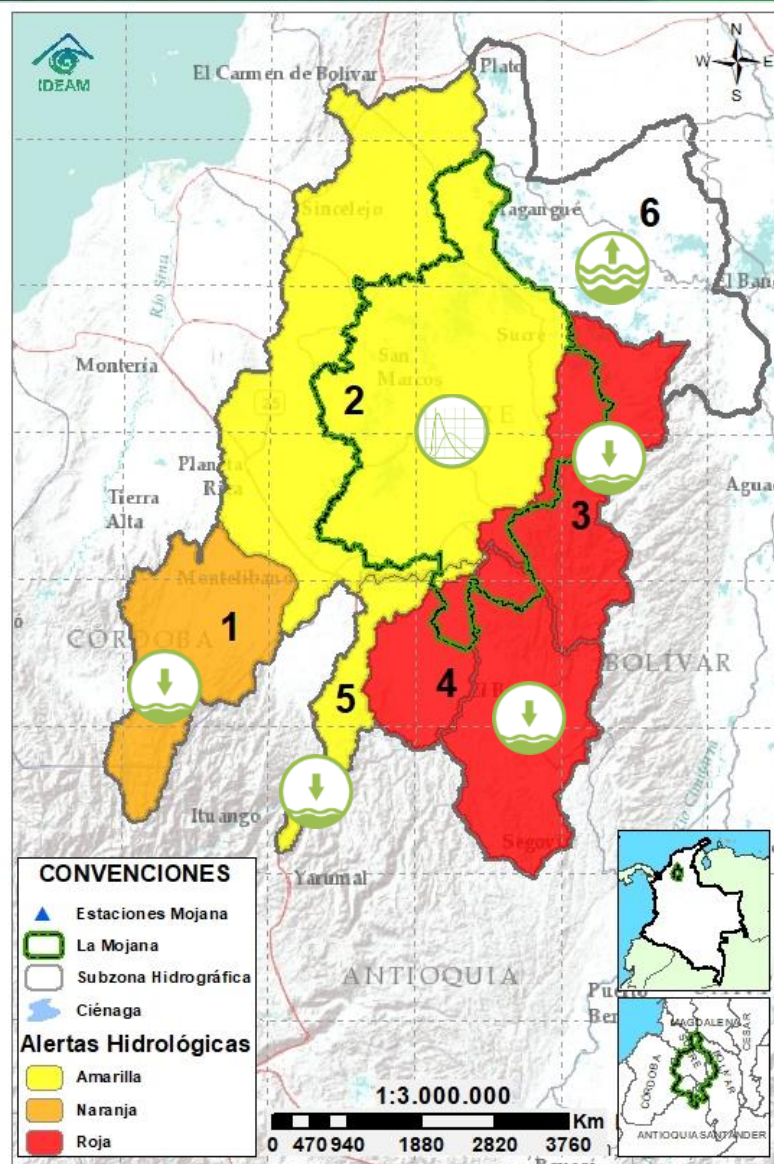
Pronóstico de temperaturas medias para los próximos 02 días

PRONÓSTICO PARA EL JUEVES 24 DE JUNIO

Precipitación: tendremos buen tiempo durante la tarde, noche y madrugada, sin descartar algunas lluvias hacia los municipios de Magangué y Ayapel en la jornada nocturna.

Temperatura: Las temperaturas máximas oscilarán entre los 31°C y 32°C y las mínimas entre los 23°C y 25°C. Las sensaciones térmicas máximas estimadas oscilarán entre los 33°C y 35°C.

2.1 CONDICIONES HIDROLÓGICAS ANTECEDENTES



CONVENCIONES DE TERMINOS HIDROLÓGICOS

	Lluvias	Lluvias antecedentes intensas o continuas y/o pronóstico de las mismas, las cuales pueden generar crecientes súbitas en los ríos principales y sus afluentes.
	Descenso	Condición de disminución de niveles.
	Ascenso	Condición de aumento de niveles.
	Creciente súbita	Fenómeno natural que se presenta en los ríos de montaña como consecuencia de la ocurrencia de lluvias intensas o torrenciales en zonas de alta pendiente del cauce principal y sus afluentes.
	Tránsito de crecientes	Es el desplazamiento de una onda de crecida de aguas arriba hacia aguas abajo de la corriente.
	Creciente por desembalse	Proceso de tránsito del flujo de agua por descarga controlada desde un embalse.
	Inundación	Aumento en los niveles y/o caudales de los cuerpos de agua que superan la capacidad máxima de transporte o modificación de la sección transversal que la reduce, ocasionando el desbordamiento e inundación de sus zonas aledañas.
	Niveles estables	No se presentan fluctuaciones considerables de nivel del cuerpo de agua.



Alerta ROJA

PARA TOMAR ACCIÓN Advierte a los sistemas de prevención y atención de desastres sobre la amenaza que puede ocasionar un fenómeno con efectos adversos sobre la población, el cual requiere la atención inmediata por parte de la población y de los cuerpos de atención y socorro. Se emite una alerta sólo cuando la identificación de un evento extraordinario indique la probabilidad de amenaza inminente y cuando la gravedad del fenómeno implique la movilización de personas y equipos, interrumpiendo el normal desarrollo de sus actividades cotidianas.



Alerta NARANJA

PARA PREPARARSE Indica la presencia de un fenómeno. No implica amenaza inmediata y como tanto es catalogado como un mensaje para informarse y prepararse. El aviso implica vigilancia continua ya que las condiciones son propicias para el desarrollo de un fenómeno, sin que se requiera permanecer alerta.














Alerta AMARILLA

PARA INFORMARSE Es un mensaje oficial por el cual se difunde información. Por lo regular se refiere a eventos observados, registrados o registrados y puede contener algunos elementos de pronóstico a manera de orientación. Por sus características pretéritas y futuras difiere del aviso y de la alerta, y por lo general no está encaminado a alertar sino a informar.

SIN ALERTA La información que se suministra se encuentra fuera de los umbrales de alerta.

2.2 CONDICIONES HIDROLÓGICAS ACTUALES

Descripción condiciones hidrológicas: alerta roja en el Bajo Nechí y en el Bajo Cauca, donde se localizan los municipios de Segovia, Zaragoza, El Bagre, Caucasia, Nechí, San Jacinto del Cauca, Guaranda, Achí y Pinillos. Si bien los ríos Nechí y Cauca muestran una tendencia estable, en ambos casos los niveles aún permanecen altos. En el río San Jorge, descendieron los niveles en la cuenca alta, a la altura de Pica Pica y Montelibano, tras el paso de la crecida presentada el día martes; sin embargo, se mantiene la alerta naranja por altos niveles.

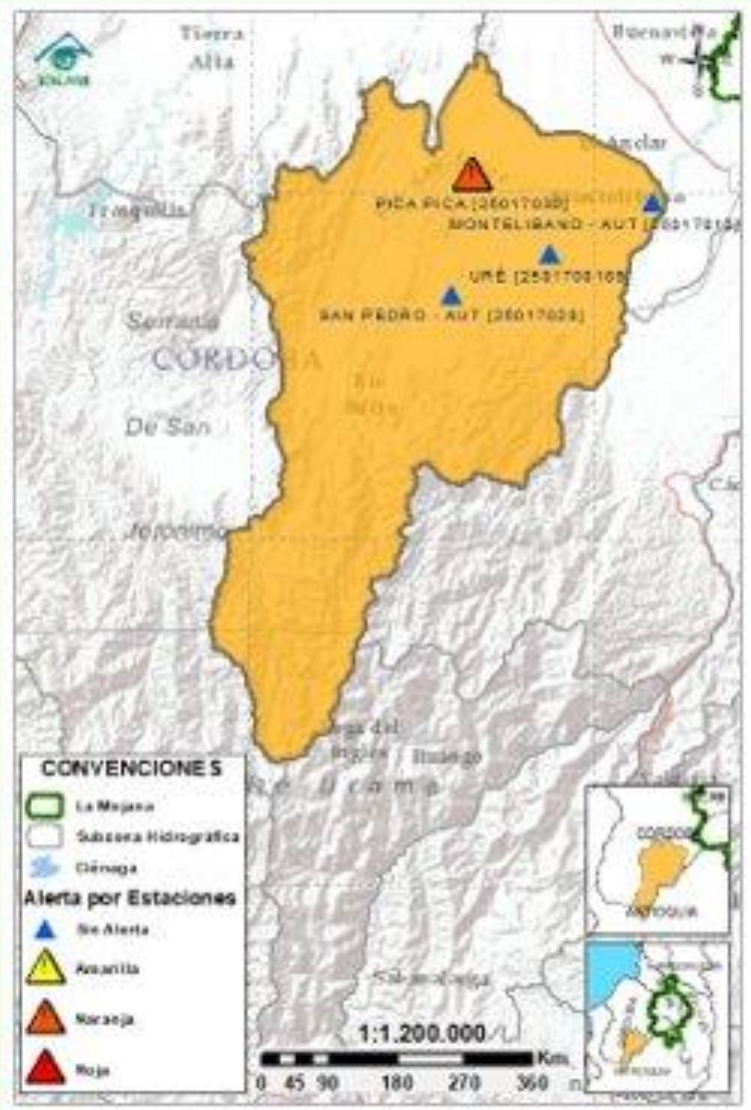
Alerta	Zona Hidrográfica	Subzona o Cuenca Hidrográfica	Condición predominante	Descripción de la alerta hidrológica
	1	Bajo Magdalena-Cauca - San Jorge	 Niveles en descenso	Se observa descenso de los niveles en el río San Jorge a la altura del corregimiento de Pica Pica y del municipio de Montelibano, no se descartan nuevos incrementos en horas de la noche y madrugada.
	2	Bajo Magdalena-Cauca - San Jorge	 Niveles en ascenso	Ascenso de niveles del río San Jorge, en el tramo Ayapel, - Magangué, así como en el sistema de ciénagas y caños asociado condición que continuará en los próximos días.
	3	Bajo Magdalena-Cauca - San Jorge	 Niveles estables	Niveles estables en el río Cauca en el tramo Nechí-Pinillos, comportamiento que se espera se mantenga para las próximas horas, no se descartan nuevos incrementos durante horas de la noche y madrugada.
	4	Nechí	 Niveles en ascenso	Niveles en ascenso en el Bajo Nechí, a la altura del casco urbano de Nechí, comportamiento que se prevé persista durante las próximas horas.
	5	Cauca	 Niveles en descenso	Niveles en descenso en el río Cauca, en el tramo que comprende los municipios de Valdivia, Cáceres, Caucasia y Nechí. No se descartan incrementos por aportes de los ríos Tarazá, Man y de la cuenca alta.
Alerta puntual	6	Bajo Magdalena	 Niveles en ascenso	Niveles en ascenso en el río Magdalena, en el Brazo de Loba y en el Brazo de Mompós. Especial atención en el municipio de El Banco, en donde se mantiene alerta roja puntual por altos niveles.

Nota 1: Las alertas hidrológicas pueden ser corregidas y/o actualizadas en el futuro. No representa una certificación oficial del IDEAM.

Nota 2: Es probable que los eventos hidrológicos reportados en las alertas emitidas no se estén presentando sobre los ríos principales sino sobre sus afluentes.

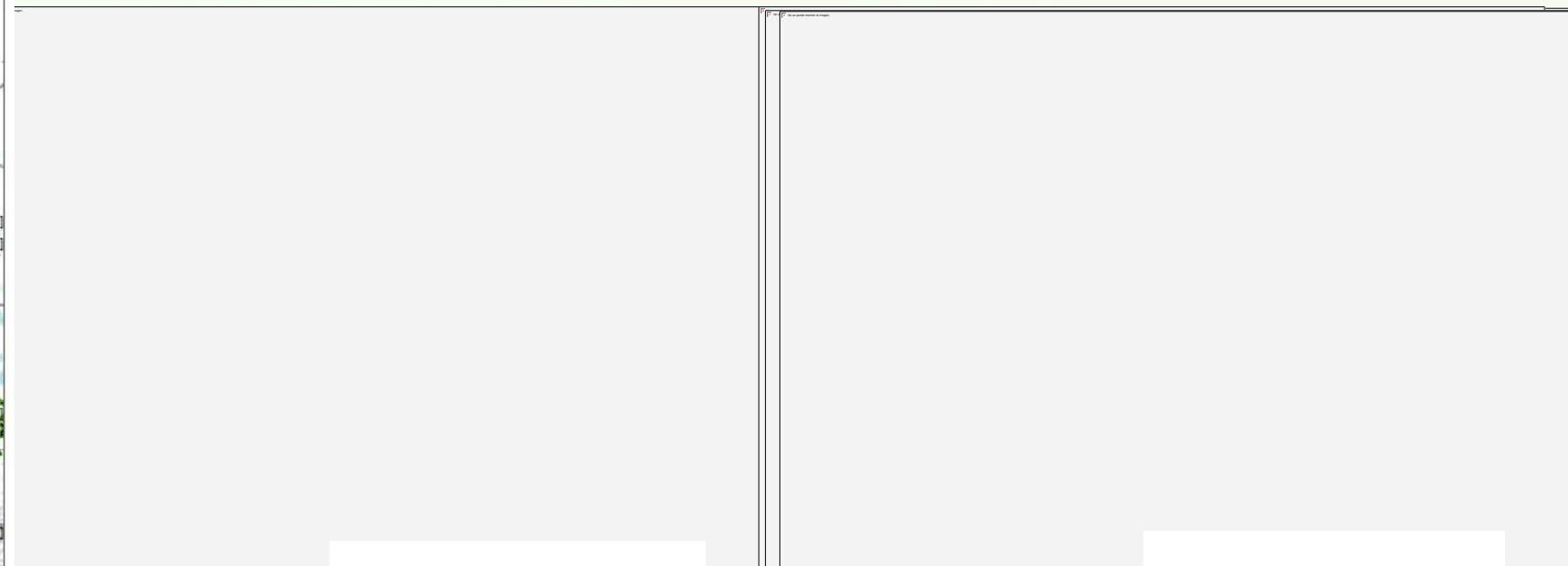
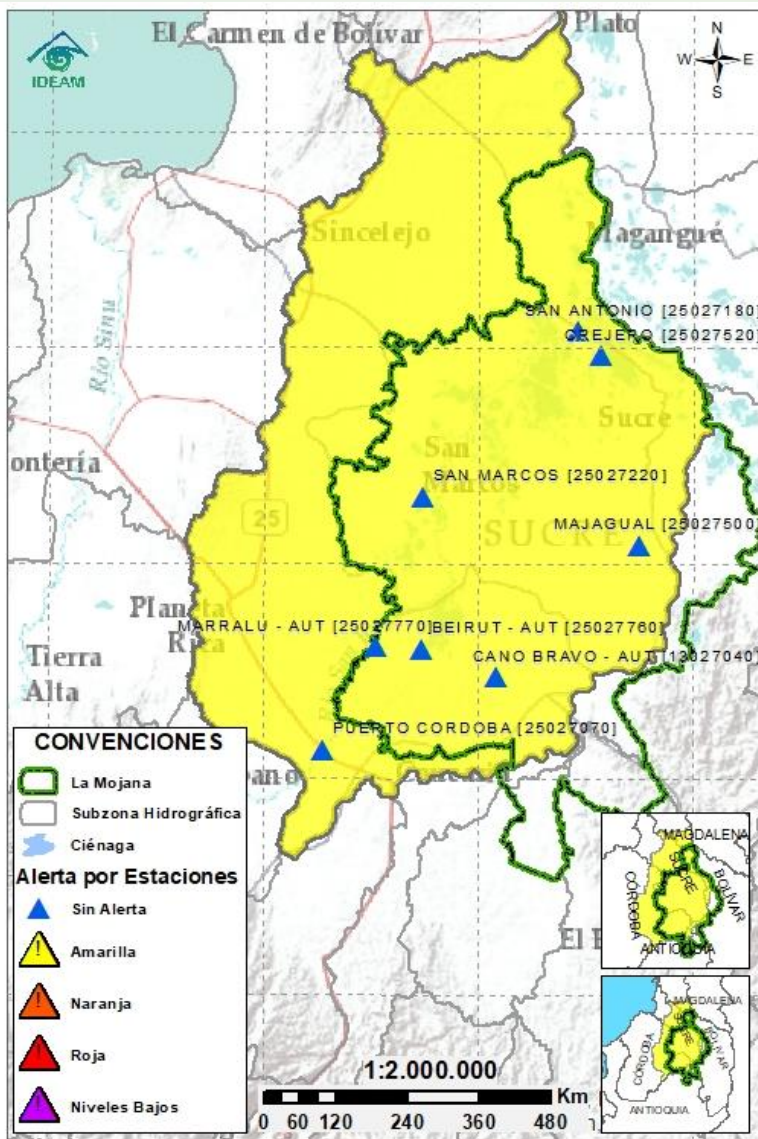
Nota 3: El IDEAM recomienda a la población ribereña estar muy atenta al comportamiento de los niveles de los ríos y atender las recomendaciones que la Unidad Nacional de Gestión del Riesgo de Desastres (UNGRD) emita para la implementación de medidas de contingencia ante posibles afectaciones por desbordamientos e inundaciones.


2.2.1 SUBZONA HIDROGRÁFICA DEL RÍO SAN JORGE CUENCA ALTA



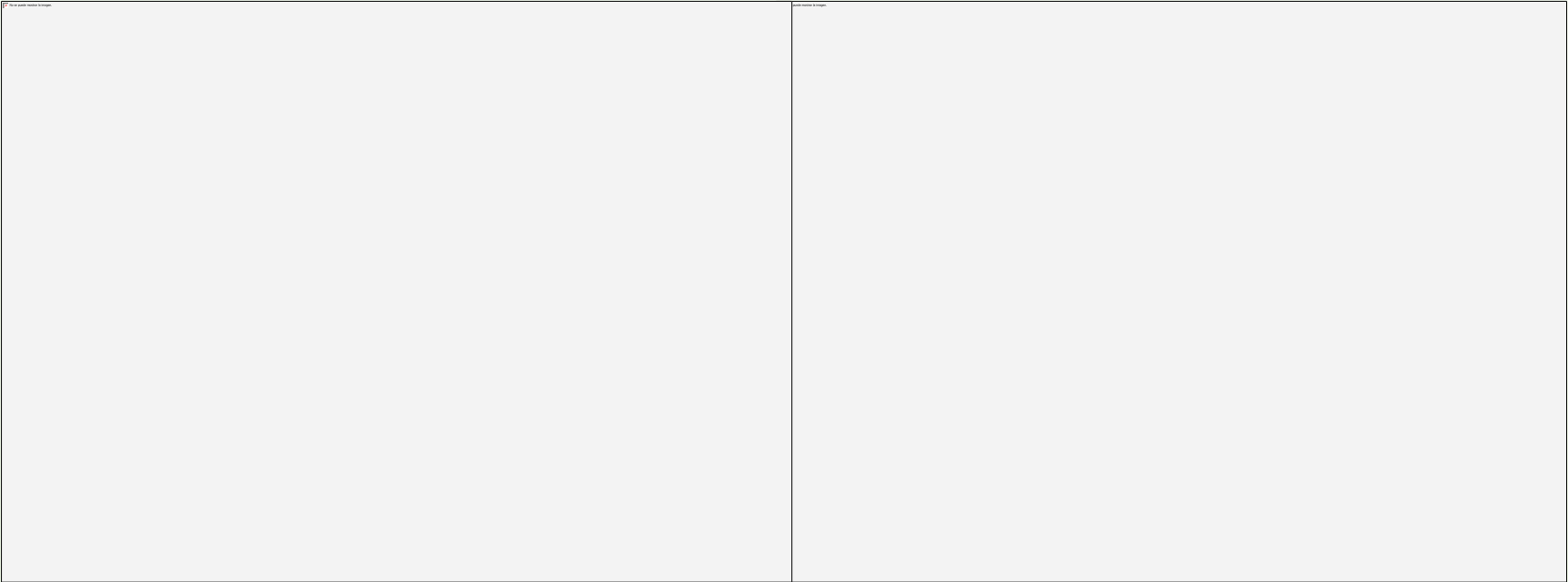
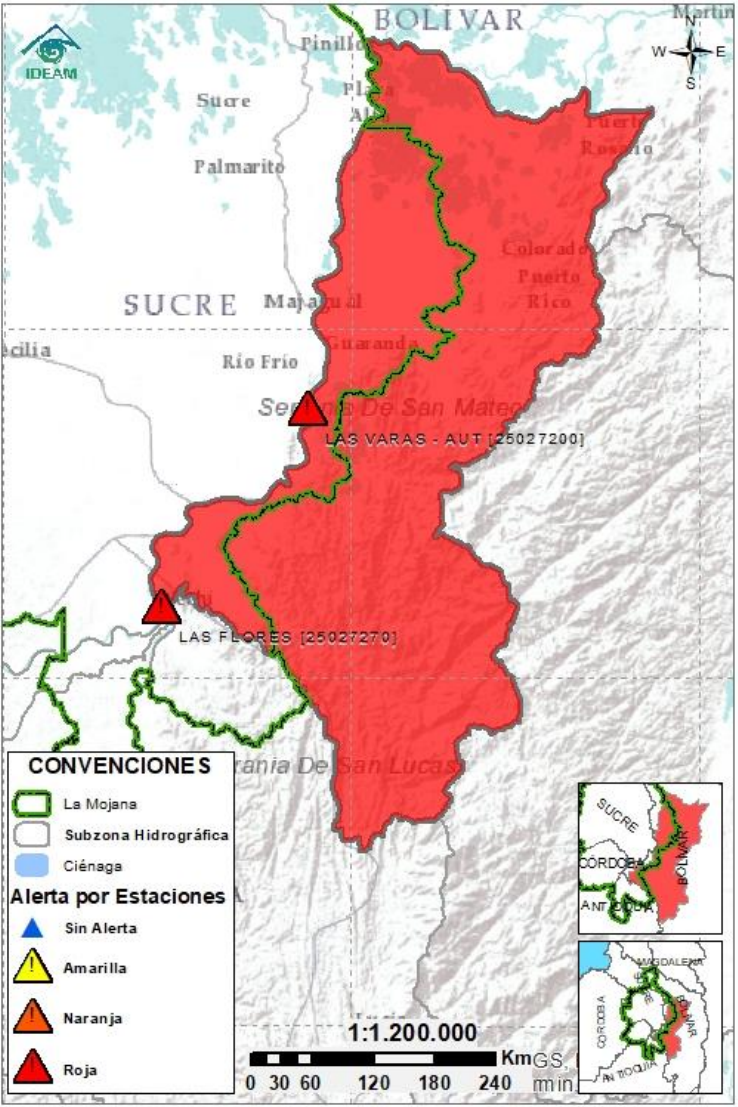
Subzona hidrográfica	Alerta	Descripción
Cuenca alta del río San Jorge		Se mantiene la condición de descenso de niveles en la cuenca alta del río San Jorge, a la altura de Pica Pica y del casco urbano de Montelíbano, se espera que esta condición continúe durante las próximas horas. No se descarten nuevos incremento durante horas de la noche y madrugada.


2.2.2 SUBZONA HIDROGRÁFICA DEL RÍO SAN JORGE CUENCA BAJA



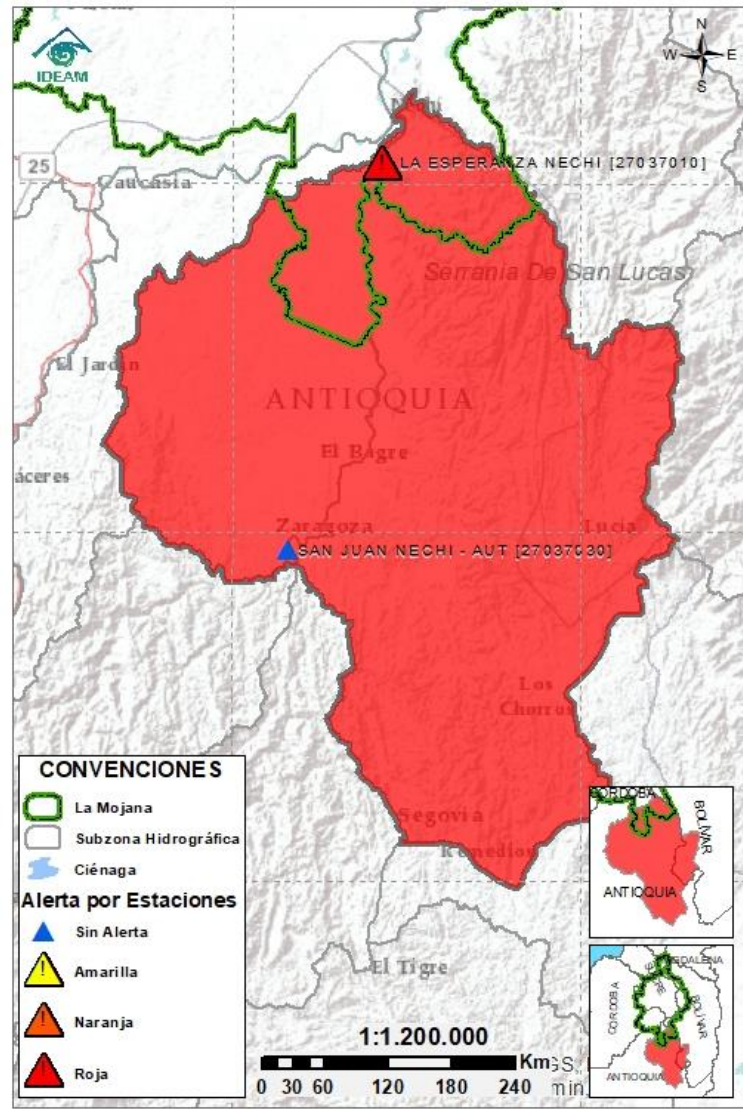
Subzona hidrográfica	Alerta	Descripción
Cuenca baja del río San Jorge		<p>Persiste el ascenso de niveles en el río San Jorge en el tramo que recorre los municipios de Ayapel, San Marcos, Caimito, San Benito Abád y Magangué, así como en el sistema de ciénagas y caños asociado. Se prevé que dicho comportamiento se mantenga a lo largo del día. Por otra parte a la altura de La Apartada se observa descenso de los niveles como consecuencia del comportamiento del San Jorge en la cuenca alta.</p> <p>Nota: por conexión hídrica, estar atentos a los puntos críticos históricos de desborde del río Cauca a la altura de los municipios de Ayapel, Majagual, Guaranda y San Jacinto del Cauca.</p>


2.2.3 DIRECTOS AL BAJO CAUCA - CIÉNAGA LA RAYA ENTRE EL RÍO NECHÍ Y EL BRAZO DE LOBA



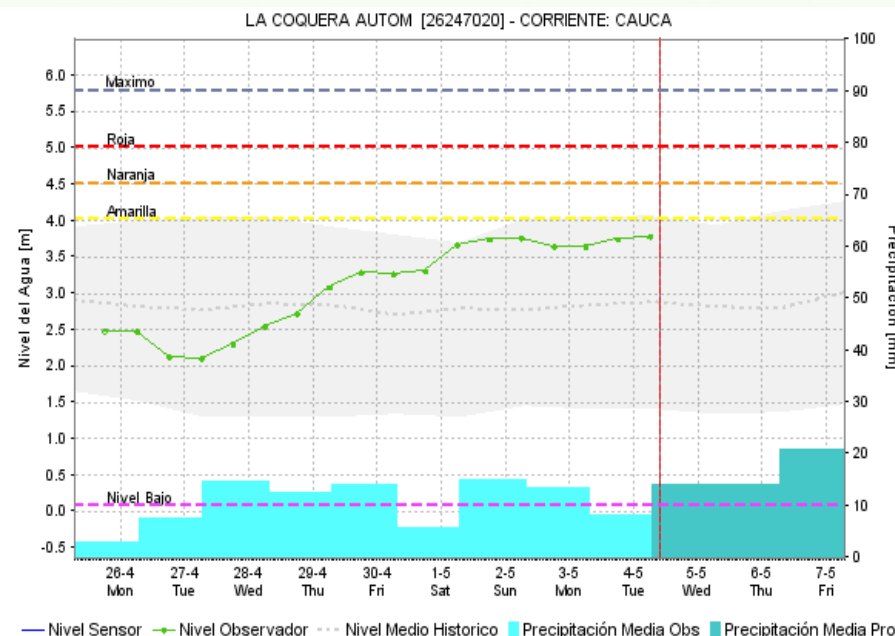
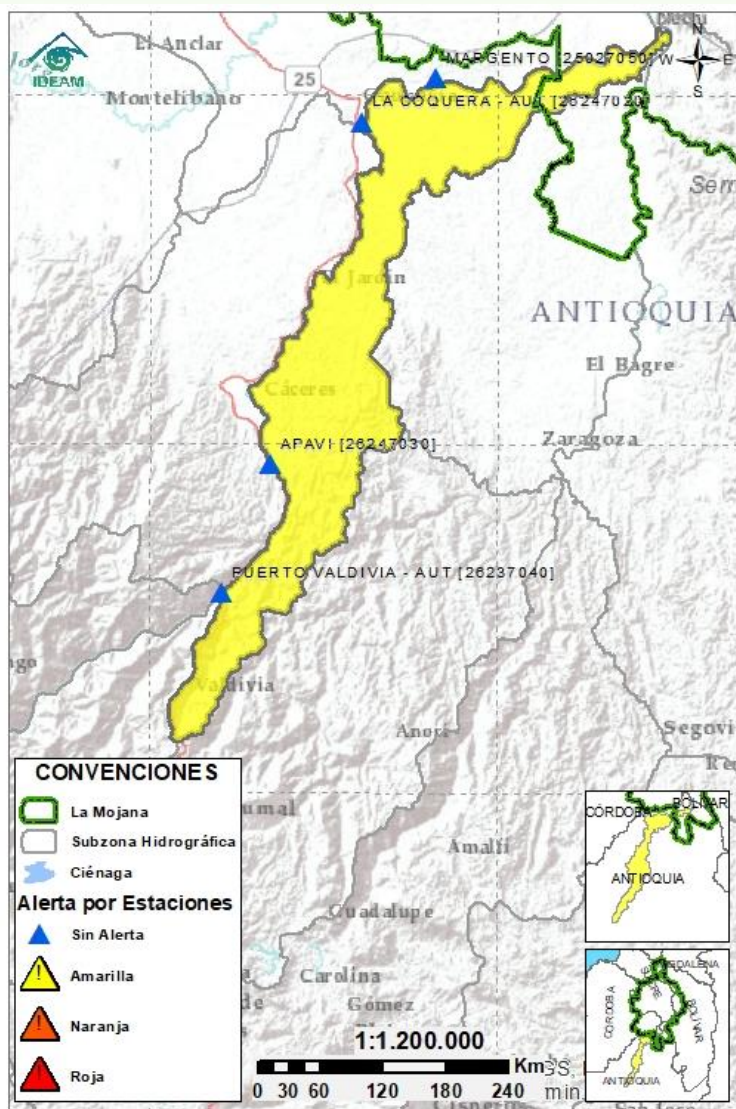
Subzona hidrográfica	Alerta	Descripción
Directos al bajo Cauca- Ciénaga La Raya entre el río Nechí y Brazo de Loba		Niveles con tendencia estable en el río Cauca, en el tramo que recorre los municipios de Nechí, San Jacinto del Cauca, Guaranda, Achí y Pinillos, condición que se mantendrá en las próximas horas. Especial atención en los puntos críticos del río Cauca, especialmente en los municipios de Nechí, San Jacinto del Cauca, Guaranda, Majagual y Achí, ante los altos niveles que aún se registran.

2.2.4 SUBZONA HIDROGRÁFICA DEL RÍO NECHÍ CUENCA BAJA



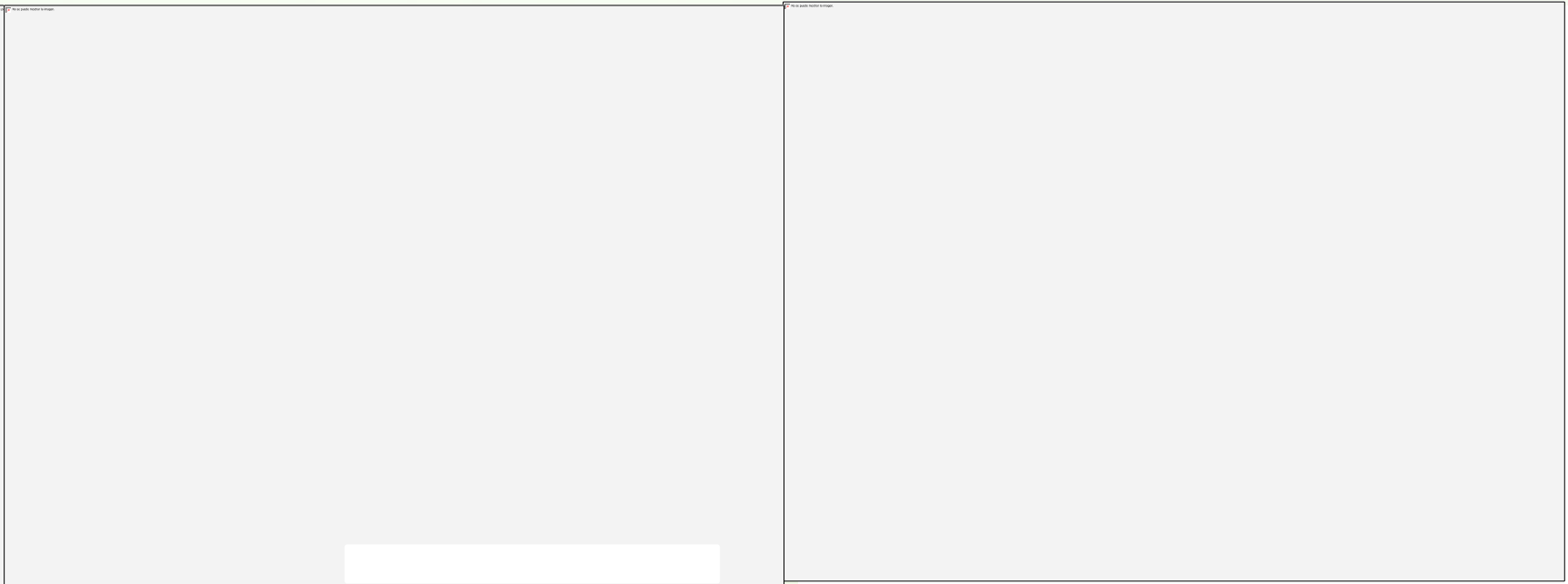
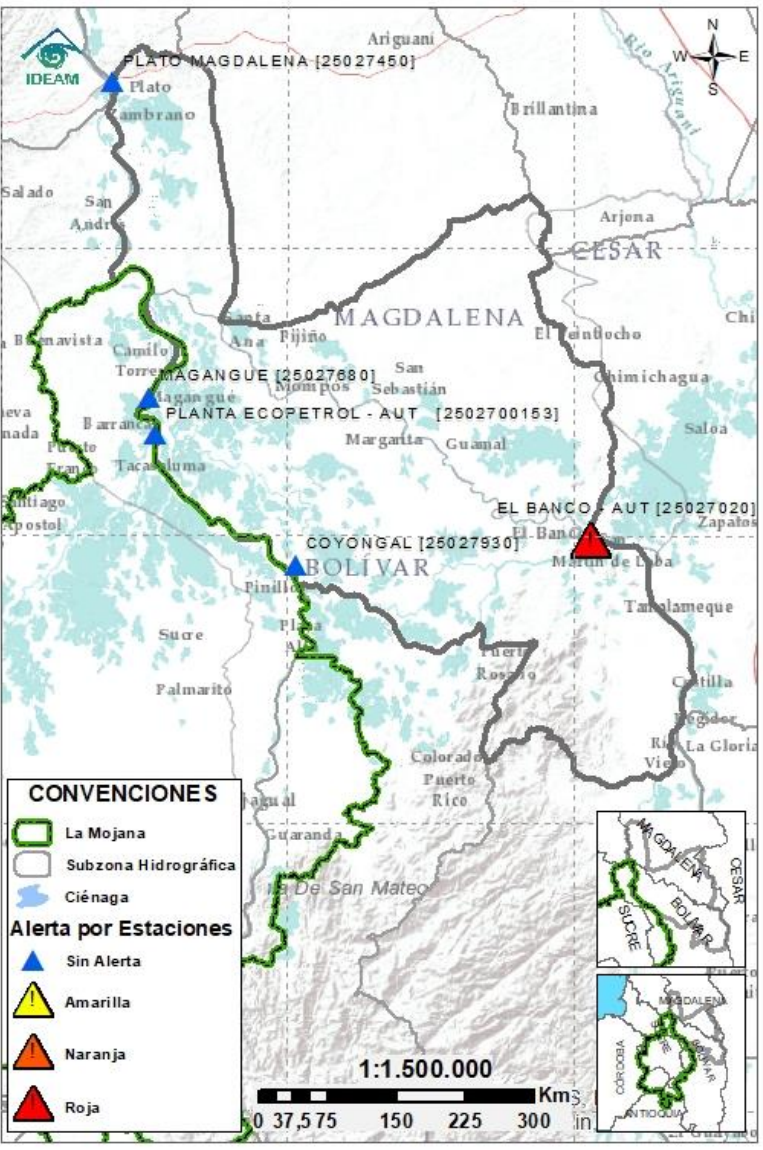
Subzona hidrográfica	Alerta	Descripción
Cuenca baja del río Nechí		Ascenso de niveles en el Bajo Nechí a la altura del casco urbano de Nechí, así como en sus aportantes. Se espera que esta condición se mantenga durante las próximas horas para luego observar estabilización de dichos niveles.

2.2.5 DIRECTOS AL CAUCA ENTRE PTO. VALDIVIA Y RÍO NECHÍ

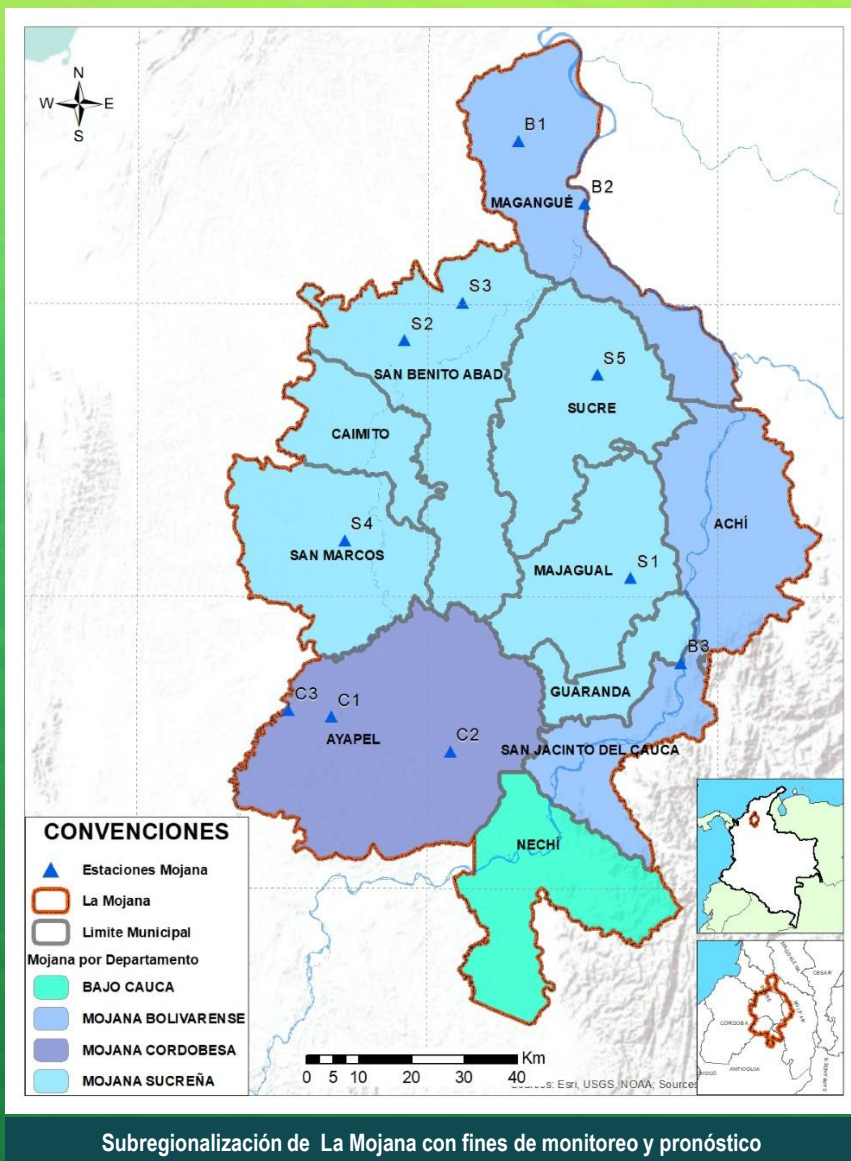


Subzona hidrográfica	Alerta	Descripción
Directos al Cauca entre Pto. Valdivia y río Nechí		Niveles en descenso en el río Cauca en el tramo Valdivia-Nechí, condición que se prevé persista a lo largo del día, no se descartan incrementos por aportes de los ríos Tarazá, Man y de la cuenca alta. Se recomienda mantenerse atentos en los puntos críticos históricos del río Cauca, como es el caso de Colorado (municipio de Nechí).

2.2.6 DIRECTOS AL BAJO MAGDALENA ENTRE EL BANCO Y EL PLATO



Subzona hidrográfica	Alerta	Descripción
Directos Bajo Magdalena entre el Banco y el Plato	Alerta puntual	Persiste el ascenso gradual de niveles en el río Magdalena (entre El Banco y Plato), en el Brazo de Loba (El Banco, San Martín de Loba, Hatillo de Loba, Barranco de Loba y Pinillos) y en el Brazo de Mompós (municipios de Guamal, San Sebastián de Buenavista, Mompós, San Zenón, Talaigua Nuevo, Santa Ana y Santa Bárbara de Pinto). Especial atención a la altura del casco urbano de El Banco en donde se mantiene alerta roja puntual debido a los altos niveles que se registran en este punto.



Estaciones Meteorológicas Automáticas y Convencionales en la región de La Mojana

Leyenda	Estación	Municipio	Departamento	Tipo	Código
B1	Aeropuerto Baracoa	Magangué	Bolívar	Convencional	25025100
B2	Planta Ecopetrol	Magangué	Bolívar	Automática	250270153
B3	Las Varas	San Jacinto del Cauca	Bolívar	Convencional	25027200
C1	Ayapel	Ayapel	Cordoba	Convencional	25025030
C2	Caño Barro	Ayapel	Cordoba	Automática	13027040
C3	Marralú	Ayapel	Cordoba	Automática	25027770
S1	Majagual	Majagual	Sucre	Convencional	25020340
S2	San Benito Abad	San Benito Abad	Sucre	Convencional	25025180
S3	Santiago Apóstol	San Benito Abad	Sucre	Convencional	25020760
S4	San Marcos	San Marcos	Sucre	Automática	25025340
S5	San Luis	Sucre	Sucre	Convencional	25021370

Horarios de monitoreo y pronóstico de las condiciones meteorológicas





El ambiente
es de todos

Minambiente

EQUIPO DE TRABAJO CRPA LA MOJANA

Elaborado por:

AARÓN MOISÉS OMAÑA ROJAS, Meteorólogo
ROCÍO ALEJANDRA SÁNCHEZ MALDONADO, Hidróloga

Con la colaboración de:

JAIRO VÉLEZ, Profesional SIG
MAYERLIN SANDOVAL, Comunicadora

MYRIAM ANDREA CALDERÓN,
Asesor Sistema de Alertas Tempranas

www.corpomojana.gov.co

Correo Electrónico:

corpomojana@corpomojana.gov.co

Cra. 21 # 21 A – 44 San Marcos - Sucre

Teléfono: (+575) 295 5347

YOLANDA GONZALEZ HERNÁNDEZ,

Directora General IDEAM.

DANIEL USECHE SAMUDIO,

Jefe Oficina del Servicio de Pronósticos y Alertas

www.ideam.gov.co/

Correos electrónicos:

servicio@ideam.gov.co,

alertas@ideam.gov.co

Calle 25 d # 96b - 70, piso 3. Bogotá, D.C.

Teléfono: 307 5625 ext. 1334 - 1336.

LILIANA QUIROZ, Directora General de la Corporación para el
Desarrollo Sostenible de La Mojana y el San Jorge –
CORPOMOJANA.

ÉDGAR ORTIZ PABÓN, Gerente del Fondo Adaptación

DIANA ISABEL DIAZ, Coordinadora del Proyecto
Mojana Clima y Vida.

